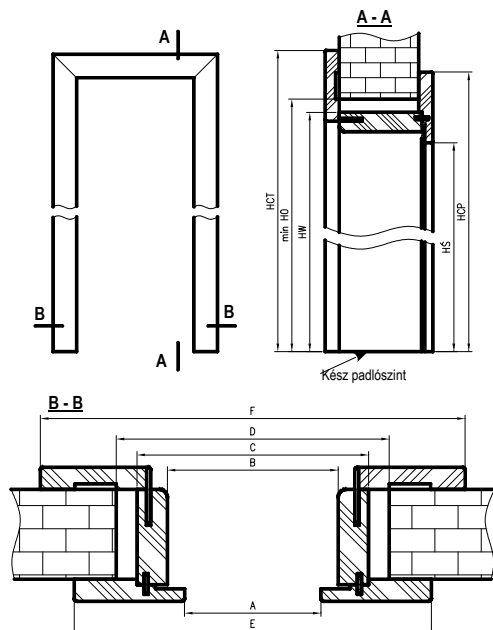


6. ábra. Az ORO (fordított falcos ajtókhöz készült állítható tok) méretei



3. táblázat. A tok méretei

Szabvány	Ajtólap magasság	H _S	HW	H _O	HCP	HCT	ZD	Z2	Z3
PL	2055	2054	2088	2103	2134	2158	872	1435	350°
211X	2122	2121	2155	2170	2201	2225	939	1502	750°
224X	2252	2251	2285	2300	2331	2355	1069	1632	750°
230X	2312	2311	2345	2360	2391	2415	1129	1692	750

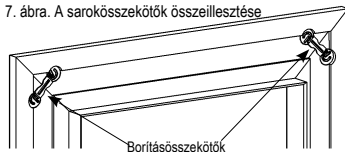
Ho – szükséges nyílasmagasság a falnyílásban

4. táblázat. A tok szélességi méretei

	A	B	C	D	E	F
.60°	625	650	694	724	785	834
.70°	725	750	794	824	885	934
.80°	825	850	894	924	985	1034
.90°	925	950	994	1024	1085	1134
.100°	1025	1050	1094	1124	1185	1234

D – a falnyílás szükséges szélessége

7. ábra. A sarokösszekötők összeillesztése



GARANCIALEVÉL

4

Szerelési útmutatóval

Állítható tok fordított falcos ajtókhöz

Figyelmeztetés:

A szerelés megkezdése előtt kérjük, olvassa el a szerelési útmutatót és a garanciális feltételeket.

D.R.E. Sp. z o.o. GRONOWO GÓRNE ul. Nefrytowa 4 82-300 ELBLĄG
Tel. +55 236-42-00 fax +55 236-42-51 e-mail dre@dre.pl www.dre.pl

Gratulálunk a vásárláshoz!

Őn a D.R.E. Sp. z o.o. minőségi termékét választotta. Gratulálunk döntéséhez, és köszönjük bizalmát.

Az általunk kínált termékeket magas minőség, tartósság és megbízhatóság jellemzi. A kiváló minőségű alapanyagok és a korszerű gyártási technológia garantálják a kényelmes és hosszú távú használatot.

Annak érdekében, hogy elégedettsége a lehető legtovább megmaradjon, kérjük, figyelmesen olvassa el ezt az útmutatót, és tartsa be az abban foglalt előírásokat és javaslatokat.

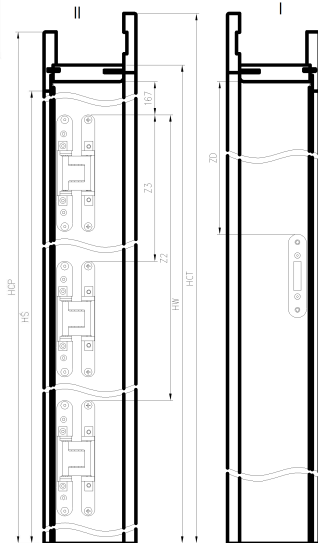
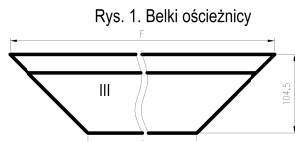
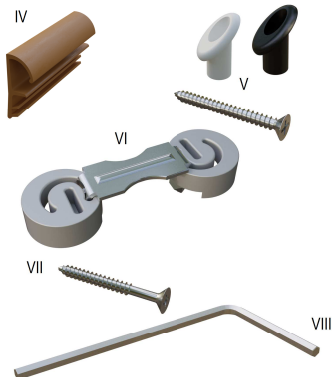
Állítható tok fordított falcos ajtókhöz

A D.R.E. Sp. z o.o. fordított falcos ajtókhöz készült állítható tokja kiváló minőségű faalapú lapanyagokból készül. A terméket a gyártó komplett elemkészlet formájában szállítja, amelyet a beépítés helyszínén kell összeállítani.

Tab. 1. Wykaz elementów i akcesoriów

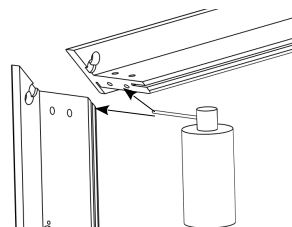
	Elementy / akcesoria	Ilość
I	Stojak zaczepowy (z zamontowanym zaczepem)	1 szt.
II	Stojak zawiasowy (z zamontowanymi 2-3* zawiasami)	1 szt.
III	Nadproże	1 szt.
IV	Uszczelka przymykowa	kpl.
V	Dwuczęściowy łącznik tworzywowy + wkręt Ø4x40	2-8 kpl.
VI	Łącznik opaski	4 szt.
VII	Wkręt Ø5x50 do montażu zawiasu w skrzydle	4/6* szt.
VIII	Klucz imbusowy nr 4	1 szt.

* W normie 230X – trzy zawiasy w pozostałych normach trzeci zawias opcjonalnie

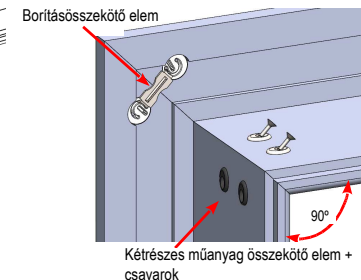


Wartości parametrów podano w Tab 3-4.

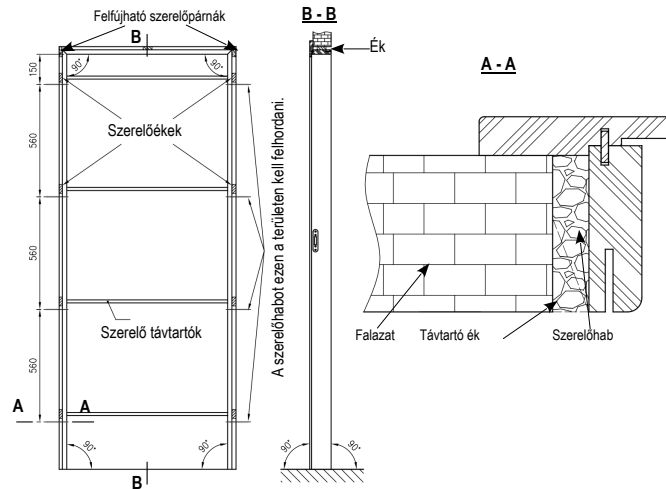
3. ábra. A ragasztó felhordása.



4. ábra. A tokprofilok összeillesztése.



5. ábra. A tok beépítése falazott falba.



Szerelési útmutató fordított falcos ajtókhöz készült állítható tokhoz

Gyfelem

- A tok beépítését az ajtóval együtt javasolt elvégezni, a tok és az ajtólap megfelelő illeszkedésének ellenőrzése érdekében.
A beépítés megkezdése előtt ellenőrizni kell a termék mennyiségi és minőségi megfelelését, valamint össze kell vetni a méreteket a 2-4. táblázatokban, illetve az 1., 2. és 6. ábrán megadott adatokkal. Ezzel párhuzamosan ellenőrizni kell az ajtólap méretét és a vasalatók (pántfészek) elhelyezkedését az ajtólaphoz mellékelt szerelési útmutató alapján. Hiba vagy eltérés észlelése esetén a beépítést nem szabad megkezdeni, és a problémát haladéktalanul jelezni kell az értékesítő felé.
A tok kizárólag szerelőhobbal történő rögzítése is megengedett, amennyiben a felhasznált szerelőhob gyártója ezt kifejezetten engedélyezi.

- Készítse elő a falnyílást legalább H₀ magassággal és D szélességgel (lásd a 3. és 4. táblázatot).
- Tisztítsa meg a falnyílás felületét a portól, szennyeződésektől, és távolítsa el az esetleges felületi egyenetlenségeket.
- Gyígen fel kis mennyiségű faragaszót* a felső tokprofil és az álló tokprofilok sarokkötéseinek illesztési felületeire (3. ábra).
- Helyezze el a tok elemait kapu alakban úgy, hogy az álló tokprofilok derékszövegét zárjanak be a felső tokprofilal (4. ábra). Illessze be a borításösszekötő elemeket, különös gyímelmet fordítva a borított oldali csatlakozások pontos illeszkedésére. Helyezze be a műanyag összekötő elemeket a főprofil kialakított furataiba, majd rögzítse azokat a hosszabb fehér összekötő elem felőli oldalról. Ellenőrizze, hogy az összeállított tok derékszögű-e, és szükség esetén korrigálja a beállítást.
- A nedvesség elleni védelem érdekében az álló tokprofilok alsó éleit szilikonnal* zárja le.
- Helyezze az összeállított tokot a falnyílásba, és biztosítsa elmozdulás ellen egy asztalosékkal, amellyel a felső tokprofil és a falnyílás áthidalója közé kell behelyezni. A felső sarkoknál, a fal és a tok közé helyezzen szerelőpárnákat. A szerelőpárnák egyidejű felhúzásával rögzítse a tokot a nyílásban úgy, hogy a tok és a fal között minden oldalon azonos hézag maradjon.
- zímérték segítségével ellenőrizze a tok beállítását: vizsgálja meg az álló tokprofilok függőleges helyzetét mindkét síkban, valamint a felső tokprofil vízszintes helyzetét (5. ábra). Ezt követően mérje meg a tok falakozót felül, középen és alul, majd hasonlítsa össze a 4. táblázatban szereplő „B” mérettel. Eltérés esetén korrigálja a beállítást a fal és a tok közé helyezett távtartó ékek, illetve a szerelőpárnák nyomásának módosításával.
- Szerelje be a tömítést a tokprofilokban kialakított hornyokba.
- Az ajtólaphoz mellékelt szerelési útmutató szerint végezzen próbaillesztést. Helyezze be ideiglenesen az ajtólapot a tokba, ellenőrizze a szerkezet megfelelő működését, és szükség esetén állítsa be a pántokat. Amennyiben a zárművel nem zár megfelelően, állítsa be a zárfogadót a tokban egy 2,5 mm-es imbuszkulcs segítségével.
- A próbaillesztés befejezése után szerelje ki az ajtólapot. Amennyiben a tok beállítása további korrekcióit igényel, térjen vissza a 7. ponthoz, ellenkező esetben folytassa a következő lépéssel.
- A szerelőhob használata szennyeződések elkerülése érdekében a tok felületét takarószalaggal. Tartós kötést létrehozó ragasztószalag alkalmazása nem megengedett. A gyártó nem vállal felelősséget a nem megfelelő ragasztószalag használatából eredő felületi sérülésekről.
- Az 5. ábrán jelölt helyeken, valamint a felső sarkokban – a szerelőpárnák eltávolítását követően – pontoszerűen hordjon fel alacsony tégulású szerelőhobot**, majd várja meg annak teljes megszárlódulását.
- A fal és a tok közötti fennmaradó hézagokat szükség szerint alacsony tégulású szerelőhobbal töltse ki.

egykomponensű, alacsony tégulású szerelőhobbal, a gyártó alkalmazási előírásainak megfelelően.

- A szerelőhob teljes megszárlódulását követően vágja le a felesleges habot, majd távolítsa el a védőszalagot.
 - Állítsa össze a mozgó takarólecekből a „kapu” alakú szerkezetet a borításösszekötő elemek segítségével (7. ábra), ügyelve a borított oldali csatlakozások pontos illeszkedésére.
 - Gyígen fel kis mennyiségű szilikont* az állítható tokprofil befogadó hornyába, majd csúsztassa be a mozgó takarólecekből összeállított szerkezetet.
 - Szilikonnal* tömítse a tok és a padló csatlakozását.
- * A beépítés során felhasznált anyagoknak semleges kémhatásúnak kell lenniük, és nem tartalmazhatnak etil-, butil- vagy acétaltartalmú vegyületeket. Az anyagok összetételét a termék biztonsági adatajára alapján ellenőrizni kell.

** A szerelőhobot a gyártó alkalmazási előírásainak megfelelően, valamint az építőipari szakmai szabályok betartásával kell felhordani. A hab alkalmazása előtt a tok álló profiljai közé, a tervezett habfelhordás magasságában szerelő távtartókat kell elhelyezni a tok deformációjának elkerülése érdekében.

A beltéri ajtók rendeltetése, beépítése és használati előírásai

Rendeltetés

A DRE beltéri ajtók beelő falnyílások lezárására szolgálnak, helyiségek közötti átjárók kialakításához. Lakóépületekben, közintézményekben, szolgáltató létesítményekben és egyéb olyan helyiségekben alkalmazhatók, ahol műszaki vagy speciális rendeltetésű ajtó használata nem előírás. A beltéri ajtók kizárólag száraz, jól szellőző és nedvességtől mentes helyiségekben használhatók, ahol a levegő relatív páratartalma nem haladja meg a 60%-ot. Ez a követelmény a szállítás, a tárolás és az üzemeltetés teljes időtartamára vonatkozik.

A fűrdőszobákba, mosókúba és különálló illemhelyiségekbe beépített ajtóknak a helyiségből kifelé kell nyitniuk, legalább 800 mm magassággal és 2000 mm magassággal kell rendelkezniük, továbbá biztosítaniuk kell legalább 0,022 m² szellőzőfelületet.

Beépítés

Az ajtószekszet beépítését az adott épülethez vonatkozó műszaki tervdokumentáció, az érvényes szabványok, előírások és a mellékelt szerelési útmutató szerint kell elvégezni. Az ajtót kizárólag teljesen elkészült fal- és padlóburkolatok mellett szabad beépíteni. A falak végleges felületbeépítését a falnyílás széléig el kell készíteni. A tok beépítését követően nedves technológiával járó munkák (vakolás, glettelés, aljátölgnyerítés stb.) már nem végezhetők. Azokban a helyiségekben, ahol a padló rendszeresen nedves tisztással tartják fel, a tok alsó éleit a beépítés előtt semleges kémhatású szilikonnal kell védeni. A tok beépítését követően a tok és a padló csatlakozását kötelező kiegészítő szellőző szilikonnal tömíteni.

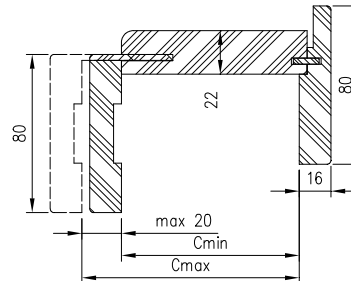
A fal és a tok közötti hézagokat megfelelő n^o- és hangszigetelő anyaggal kell kitölteni.

Az ajtólapok és tokok alsó része legfeljebb 60 mm-re rövidíthető (kivéve képeznek a süllyedő küszöb tömítéssel ellátott ajtólapok).

Használat és karbantartás

Az ajtó tisztításához bútorpoló készítmények vagy enyhén nedves, puha tönkírandó használata javasolt. A beltéri ajtókat közvetlen vízhatásnak kitenni nem szabad. A DRE beltéri ajtók felületburkolata nem ellenálló az acéttal, illetve az etil-butil-acetáttal tartalmazó anyagokkal szemben. Az ilyen anyagok használata a felületen maradóanó károsodást és látható eszkinézódést okozhat.

2. ábra. Az ORO tok keresztmetszetele.



2. táblázat. Tokváltozatok falvastagság szerint

változat	ORO/90	ORO/110	ORO/130	ORO/150	ORO/170	ORO/190	ORO/210	ORO/230	ORO/250	ORO/270
Cmin	90	110	130	150	170	190	210	230	250	270
Cmax	115	135	155	175	195	215	235	255	275	295

Tisztelt Vásárlóink!

1. A reklamációt a termék vásárlási helyén kell bejelenteni.
2. A DRE termékek forgalmazója és a végfelhasználó közötti kommunikáció módját a reklamációt befogadó forgalmazó határozza meg.
3. A forgalmazó a reklamációt a DRE részére továbbítja. A gyorsabb és hatékonyabb ügyintézés érdekében a DRE elektronikus reklamációs rendszert, valamint reklamációs nyomtatványokat biztosít, amelyek az Értékesítési Osztályon vagy a vállalat weboldalán érhetők el. Ezek használata elősegíti az ügyintézés gyorsítását, valamint segít elkerülni az eljárási hibákat és a reklamáció elbírálásának elhúzódsát.

ELLENŐRZŐ LAP

Termék megnevezése / Típusjelölés

A csomagoló bélyegzője

GARANCIÁLIS FELTÉTELEK

1. A D.R.E. Sp. z o.o., mint Garanciavállaló, garanciát vállal termékeire azzal a feltétellel, hogy azok beépítése a jelen garancialevélben található szerelési útmutató szerint történik, valamint a termékeket rendeltetésszerűen használják.
2. A fogyasztási cikkre nyújtott garancia nem érinti, nem korlátozza és nem függeszti fel a vásárlónak a hibás teljesítés miatti kellekészettségéből eredő jogait.
3. A D.R.E. Sp. z o.o. termékeire nyújtott garancia a Lengyel Köztársaság területén a termék vásárló részére történő átadásának napjától számított 24 hónapig érvényes, feltéve, hogy a 4. pontban meghatározott kötelezettség az ott megjelölt módon teljesül.
4. A garancia jogosultja köteles a hibás terméket a vásárlás helyére visszajuttatni a jelen garancialevél és a vásárlást igazoló bizonylat egyidejű bemutatásával.
5. A Garanciavállaló vállalja, hogy a reklamációt a reklamált termék gyártóhoz történő beérkezésének napjától számított 30 munkanapon belül megvizsgálja és elbírálja, kivéve, ha a Vásárló hozzájárul egy további, legfeljebb 30 nappal meghosszabbított ügyintézési határidőhöz.
6. Nem minősül késedelemnek a reklamáció ügyintézésében, ha a szemle, a csere vagy a javítás a Vásárlónak felróható okból nem valósul meg.
7. A garancia időtartama alatt a Garanciavállaló vállalja a hibás termék díjmentes javítását.
8. A hiba jellegének megállapítását és a reklamáció rendezésének módját az Eladó vagy a Garanciavállaló képviselője határozza meg.
9. A látható minőségi hiba vagy a megrendeléstől való eltérés miatti reklamáció csak abban az esetben bírálható el, ha azt a beépítés megkezdése előtt bejelentik, és a beépítési munkálatokat egyidejűleg megszakítják.
10. A garancia megszűnik az alábbi esetekben:

- az ajtólapon vagy a tokon bármilyen átalakítás elvégzése esetén,
- a termék szerkezetének megbontása vagy módosítása esetén,
- ha a garancialevélbe arra nem jogosult személy tesz bejegyzést..

11. A garancia nem terjed ki az alábbiakra:

a termék szállítása, rakodása, tárolása vagy raktározása során az előírások be nem tartásából eredő mechanikai sérülések és külső hibák,
az alkatrészek és szerkezeti elemek elszíneződése, deformációja vagy károsodása, amennyiben azt az anyag nedvességfelvétele (duzzadása), illetve a helyiség túl magas páratartalma vagy hőmérséklete okozta,
a termék építési munkák idejére történő nem megfelelő védelemből eredő hibák, ideértve az öntapadó ragasztószalagok használata miatt keletkezett lakkozott vagy laminált felületi sérüléseket,
a Vásárló nem rendeltetésszerű használatából vagy gondatlanságából eredő hibák,
a termék beépítéséből, illetve a nem megfelelő tisztításból, ápolásból vagy karbantartásból eredő hibák és károk,
a gyártótól és az üzemeltetési körülményektől független, előre nem látható események következtében fellépő meghibásodások,
a termék rendeltetésszerű használatából eredő természetes elhasználódás,
az átvételkor szemmel látható alkatrész- vagy tartozékhiány,
állatok által okozott károk.

Tájékoztatjuk, hogy a természetes furnér sajátosságából adódóan az egyes termékek, illetve egy adott termék alkotóelemei között eltérések fordulhatnak elő a faerezet rajzolatában és a színárnyalatokban.